

T.C.

PENDİK KAYMAKAMLIĞI

MAREŞAL FEVZİ ÇAKMAK İLKOKULU



TÜRKİYE
YÜZYILI

100

TÜRKİYE CUMHURİYETİ'NİN YÜZÜNCÜ YILI

2024-2028 STRATEJİK PLANI



Gelecek için yetiştirilen vatan çocuklarına, hiçbir güçlük karşısında baş eğmeyerek tam sabır ve dayanıklılık ile çalışmalarını ve öğrenimdeki çocuklarımızın anne ve babalarına da yavrularının öğrenimlerini tamamlaması için her fedakârlığı göze almaktan çekinmemelerini tavsiye ederim. Büyük tehlikeler önünde, uyanan milletlerin kararlarında ne kadar ısrarlı olduklarını tarih doğrulamaktadır. Silahı ile olduğu gibi kafasıyla da mücadele mecburiyetinde olan milletimizin, birincisinde gösterdiği kudreti ikincisinde de göstereceğine asla şüphem yoktur.

Mustafa Kemal ATATÜRK





Okul/Kurum Bilgileri

İli:		İlçesi:	
İSTANBUL		PENDİK	
Adres:	Fevzi Çakmak Mah. Atatürk Cd. Evren Sk. No:1	Coğrafi Konum(link)*	https://goo.gl/maps/p4Xyfo5ciDE2
Telefon Numarası	216 379 9837	Faks Numarası:	216 379 9836
E- Posta	pendikmfc@gmail.com	Web sayfası adresi:	http://pendikmfci.meb.k12.tr
Kurum Kodu	739840	Öğretim Şekli:	İkili Eğitim



SUNUŞ

Dünyada meydana gelen sosyal, kültürel, siyasal, ekonomik ve teknolojik değişmeler, beraberinde bu gelişmelere üst düzeyde ayak uydurma zorunluluğu getirmiştir. Bu durum bizleri strateji, örgüt kültürü, şeffaflık gibi kavramlarla tanıştırmıştır. Bu kavramlara stratejik planlama, stratejik amaç, stratejik yöntem, misyon, vizyon gibi kavramlar da eklenerek eğitimde yeni bir anlayışın varlığı kendini hissettirmiştir. Hatta eğitim kurumlarında yeni yaklaşımlar ve uygulamaların yaşama geçirilmesi, bir zorunluluk haline gelmiştir. Eğitim sisteminin vazgeçilmez ve temel unsuru olan okullar, toplumların kültürel zenginliklerini yaşatabilmeleri ve çağın gelişmelerine yön vermekte etkin olabilmeleri için, stratejik öneme sahip kurumların en başında gelir. Bu açıdan okulların kendilerinden beklenen işlevleri yerine getirebilmeleri, iyi bir planlamaya ve bu planın etkin bir şekilde uygulanmasına bağlıdır. Okulların çevreyle uyumlu olması, çevreyi değişime hazırlayabilecek, yenilikleri gerçekleştirebilecek, açık ve dışa dönük stratejiler geliştirebilecek uygulamalara gitmesi hedeflerin gerçekleşmesi için bir zorunluluktur. Değişim sürecinde etkili bir yöntem olarak ifade edilen stratejik planlama, çevresel etkenleri merkeze alarak, geleceği doğru tahmin etmeyi ve karşılaşılan sorunları daha kolay çözebilmeyi öngören bir yaklaşımdır.

Fatih ÖNAL
Okul Müdürü

İÇİNDEKİLER

1. GİRİŞ VE STRATEJİK PLANIN HAZIRLIK SÜRECİ
 - 1.1. Strateji Geliştirme Kurulu ve Stratejik Plan Ekibi
 - 1.2. Planlama Süreci
2. DURUM ANALİZİ
 - 2.1. Kurumsal Tarihçe
 - 2.2. Mevzuat Analizi
 - 2.3. Uygulanmakta Olan Stratejik Planın Değerlendirilmesi
 - 2.4. Üst Politika Belgelerinin Analizi
 - 2.5. Faaliyet Alanları ile Ürün ve Hizmetlerin Belirlenmesi
 - 2.6. Paydaş Analizi
 - 2.7. Kuruluş İçi Analiz
 - 2.7.1. Teşkilat Yapısı
 - 2.7.2. İnsan Kaynakları
 - 2.7.3. Teknolojik Düzey
 - 2.7.4. Mali Kaynaklar
 - 2.7.5. İstatistik Veriler
 - 2.8. Dış Çevre Analizi (Politik, Ekonomik, Sosyal, Teknolojik, Yasal ve Çevresel Çevre Analizi -PESTLE)
 - 2.9. Güçlü ve Zayıf Yönler ile Fırsatlar ve Tehditler (GZFT)
 - 2.10. Analizi 2.10.Tespit ve İhtiyaçların Belirlenmesi
3. GELECEĞE BAKIŞ
 - 3.1. Misyon
 - 3.2. Vizyon
 - 3.3. Temel Değerler
4. AMAÇ, HEDEF VE STRATEJİLERİN BELİRLENMESİ
 - 4.1. Amaçlar
 - 4.2. Hedefler
 - 4.3. Performans Göstergeleri
 - 4.4. Stratejilerin Belirlenmesi
 - 4.5. Maliyetlendirme
5. İZLEME VE DEĞERLENDİRME
6. Tablo/Şekil/Grafikler/Ekler

1. GİRİŞ VE STRATEJİK PLANIN HAZIRLIK SÜRECİ

1.1. Strateji Geliştirme Kurulu ve Stratejik Plan Ekibi

Strateji Geliştirme Kurulu: Okul müdürünün başkanlığında, bir okul müdür yardımcısı, bir öğretmen ve okul/aile birliği başkanı ile bir yönetim kurulu üyesi olmak üzere 5 kişiden oluşan üst kurul kurulmuştur.

Stratejik Plan Ekibi: Okul müdürü tarafından görevlendirilen ve üst kurul üyesi olmayan müdür yardımcısı başkanlığında, belirlenen öğretmenler ve gönüllü velilerden oluşturulmuştur.

Üst Kurul Bilgileri		Ekip Bilgileri	
Adı Soyadı	Unvanı	Adı Soyadı	Unvanı
Fatih ÖNAL	Okul Müdürü	Orhan BAKSİ	Müdür Yard.
Mustafa GANGAL	Müdür Yard.	Uğur KAYA	Öğretmen
Alişan ŞİMŞEK	Öğretmen	Feyza ŞEN	Öğretmen
Pınar KAYA GÖNEN	Okul Aile Birliği Başkanı	Nurdan KÜTÜKOĞLU SEVİNÇ	Öğretmen
Hatice ARICAN	OAB Yön. Kurulu Üyesi	Murat GÜNGÖR	Veli

1.2. Planlama Süreci:

2024-2028 dönemi stratejik plan hazırlanma süreci Strateji Geliştirme Kurulu ve Stratejik Plan Ekibi'nin oluşturulması ile başlamıştır. Ekip tarafından oluşturulan çalışma takvimi kapsamında ilk aşamada durum analizi çalışmaları yapılmış ve durum analizi aşamasında, paydaşlarımızın plan sürecine aktif katılımını sağlamak üzere paydaş anketi, toplantı ve görüşmeler yapılmıştır. Durum analizinin ardından geleceğe yönelim bölümüne geçilerek okulumuzun amaç, hedef, gösterge ve stratejileri belirlenmiştir.

2. DURUM ANALİZİ

Stratejik planlama sürecinin ilk adımı olan durum analizi, okulumuzun/kurumumuzun “neredeyiz?” sorusuna cevap vermektedir. Okulumuzun geleceğe yönelik amaç, hedef ve stratejiler geliştirebilmesi için öncelikle mevcut durumda hangi kaynaklara sahip olduğu ya da hangi yönlerinin eksik olduğu ayrıca, okulumuzun kontrolü dışındaki olumlu ya da olumsuz gelişmelerin neler olduğu değerlendirilmiştir. Dolayısıyla bu analiz, okulumuzun kendisini ve çevresini daha iyi tanımasına yardımcı olacak ve stratejik planın sonraki aşamalarından daha sağlıklı sonuçlar elde edilmesini sağlayacaktır.

2.1. Kurumsal Tarihçe

Okulumuz 1999 yılında Özel İdare tarafından yapılmış ve 1999-2000 öğretim yılında ilk kez eğitim-öğretime başlamıştır. Okulumuz ilk yılında kendi bünyesinde kayıt yaptığı 120 öğrenci ve civar okullardan gelen 500 öğrenci olmak üzere toplam 620 öğrencisi ile ilk yılında eğitim öğretime açılmıştır.2012-2013 eğitim-öğretim yılında okulumuz İlkokul-Ortaokul olarak 1200 öğrenci mevcuduyla eğitim vermiştir. 2013-2014 eğitim-öğretim yılında okul dönüşümleri neticesinde okulumuz sadece ilkokul olarak 805 öğrenci mevcuduyla eğitim vermiştir. Okulumuz Fevzi Çakmak Mahallesi sınırları içerisinde olduğu için adını buradan almıştır.

Okul binamız yaklaşık 4000 m2 lik alan üzerine kurulmuş (okul bahçesi dahil) 900 m2 lik bina tabanı üzerine; bir zemin kat, giriş kat ve üç kattan oluşmuştur. Okulumuzda 32 derslik bulunmaktadır. Okul binamızda üç idareci odası, iki öğretmenler odası fen laboratuvarı, spor salonu, ana sınıfı, özel eğitim sınıfı, arşiv, çok amaçlı salon ve kantin bulunmaktadır. Her katın lavabosu mevcuttur. Okul bahçemiz Beden Eğitimi derslerinde ve dışarıda yapılacak diğer etkinliklerde kolaylık sağlayacak bir planlamadır.

Okulumuz öğretmen kadrosu olarak genç bir yapıya sahiptir, bu da eğitim öğretimi olumlu etkilemektedir. Kurum kültürümüz yerleşik bir yapıya sahiptir. Çalışanlarımızla üzgün ve sevinçli zamanlarında bir arada bulunmaya özen göstermekteyiz

2.2. Uygulanmakta Olan Stratejik Planın Değerlendirilmesi

Mareşal Fevzi Çakmak İlkokulu 2019-2023 Stratejik Planı 2019 yılında yürürlüğe girmiştir. Stratejik Plan; hazırlık süreci, durum analizi, geleceğe bakış, maliyetlendirme ile izleme ve değerlendirme bölümlerinden oluşmaktadır. 2019- 2023 Stratejik Planı'nda 3 amaç, 8 strateji, 37 performans göstergesi ve 47 eylem bulunmaktadır. Söz konusu performans göstergeleri analiz

edildiğinde, plan öncesi döneme göre ilerleme kaydeden, mevcut durumunu koruyan veya gerileme olduğu tespit edilen bazı performans göstergeleri olduğu belirlenmiştir.

Mareşal Fevzi Çakmak İlkokulu 2019-2023 Stratejik Planı'nda yer alan ve "Okulumuzda engelliler ve kız çocukları olmak üzere tüm bireylerin eğitime erişimine, eğitimlerini tamamlamalarına, okul öncesi eğitimin yaygınlaştırılmasına ve öğrenim çağı dışındaki bireylerin hayat boyu öğrenmelerine ortam sağlamak." şeklinde ifade edilen Amaç 1 kapsamında toplam 7 performans göstergesi bulunmaktadır. Bu performans göstergelerinin 5'inde %75 ve üzerinde, 2'sinde %50-74,99 aralığında performans sergilendiği görülmüştür.

Mareşal Fevzi Çakmak İlkokulu 2019-2023 Stratejik Planı'nda yer alan ve "Çağdaş öğrenme kuramları, yöntem ve teknikleri ile öğretimi zenginleştirmek, okulları öğrenen organizasyonlar haline getirmek, güvenli okul çevresi oluşturmak, eğitim programı, öğrenci, öğretmen ve yöneticilerin yeterliliklerini geliştirmede izleme, ölçme ve değerlendirme süreçlerini daha etkin uygulamak, rehberlik hizmetlerini güçlendirmek, uluslararası projelere katılım ve hareketlilik sayısını yükseltmek, kaliteli eğitim imkan ve ortamlarıyla bireylerin akademik, sosyal, dil becerilerini geliştirmek, onları hayata, istihdama ve üst öğrenime hazırlamak." şeklinde ifade edilen Amaç 2 kapsamında toplam 25 performans göstergesi bulunmaktadır. Bu performans göstergelerinin 10'unda %75 ve üzerinde, 5'inde %50-74,99 arasında, 3'ünde %25-49,99 aralığında ve 2'sinde %0-24,99 aralığında performans sergilendiği görülmüştür. Diğer taraftan, söz konusu amaç kapsamındaki toplam 25 performans göstergesinin 5'inde plan dönemi başlangıç değerlerine göre veri üretilmediği tespit edilmiştir.

Mareşal Fevzi Çakmak İlkokulu 2019-2023 Stratejik Planı'nda yer alan ve "İhtiyaca göre beşeri alt yapıyı sağlamak, mevcut insan kaynaklarını ve yönetimini nitelik olarak geliştirmek, kurumlarda iş analiz ve tanımlarını güncellemek, çalışanlara hizmet içi eğitim vermek, kariyer gelişimi fırsatları sunmak, insan kaynakları planlı dağılımını yapmak, öğretmenlik mesleğinin cazip hale getirmek, performansa dayalı değerlendirme yapmak." şeklinde ifade edilen Amaç 3 kapsamında toplam 5 performans göstergesi bulunmaktadır.

Sonuç olarak, Mareşal Fevzi Çakmak İlkokulu 2019-2023 Stratejik Planı'nda yer alan performans göstergelerinin bir kısmında %100 olarak ulaşılan hedefler olmakla birlikte tüm dünyada Mart 2020'den itibaren yaşanan Covid-19 salgını kaynaklı kısıtlamalar ve uzaktan eğitim süreçleri nedeniyle bazı hedeflere tam olarak ulaşılamamıştır. Tüm bu değerlendirmeler göz önünde bulundurulduğunda, Mareşal Fevzi Çakmak İlkokulu 2024-2028 Stratejik Planı dönemi için idarenin güçlü yönlerinden ve fırsatlarından yararlanarak önceki tecrübeler rehberliğinde günümüz ve gelecek hedeflerine uygun ve ulaşılabilir performans göstergelerinin belirlenmesine yönelik çalışmalar yapılmıştır.

2.3. Mevzuat Analizi

Mareşal Fevzi Çakmak İlkokulu, İl ve İlçe Milli Eğitim Müdürlüğümüzün tabi olduğu tüm yasal yükümlülüklere uymakla mükelleftir. İlkokul düzeyinde yükümlülük arz eden mevzuat, Tablo 1’de ayrıca gösterilmiştir.

Tablo 1: Mevzuat Analizi

Yasal Yükümlülük	Dayanak	Tespitler	İhtiyaçlar
<ul style="list-style-type: none">• Müdürlüğümüz “Dayanak” başlığı altında sıralanan Kanun, Kanun Hükmünde Kararname, Tüzük, Genelge ve Yönetmeliklerdeki ilgili hükümleri yerine getirmekle mükelleftir.• Müdürlüğümüz “eğitim-öğretim hizmetleri, insan kaynakları, halkla ilişkiler, fiziki ve mali destek hizmetleri, stratejik plan hazırlama, stratejik plan izleme- değerlendirme süreci iş ve işlemleri” faaliyetlerini yürütmektedir. Faaliyetlerimizden öğrenciler, öğretmenler, personel, yöneticiler ve öğrenci velileri doğrudan etkilenmektedir.• Müdürlüğümüz resmi kurum ve kuruluşlar, sivil toplum kuruluşları ve özel sektörle mevzuat hükümlerine aykırı olmamak ve faaliyet alanlarını kapsamak koşuluyla protokoller ve diğer işbirliği çalışmalarını yürütme yetkisine haizdir	<ul style="list-style-type: none">• T.C. Anayasası• 1739 Sayılı Millî Eğitim Temel Kanunu• 652 Sayılı MEB Teşkilat ve Görevleri Hakkındaki Kanun Hükmünde Kararname• 222 Sayılı Millî Eğitim Temel Kanunu (Kabul No: 5.1.1961, RG: 12.01.1961 / 10705-Son Ek ve Değişiklikler: Kanun No: 12.11.2003/ 5002, RG: 21.11.2003• 657 Sayılı Devlet Memurları Kanunu• 5442 Sayılı İl İdaresi Kanunu• 3308 Sayılı Mesleki Eğitim Kanunu• 439 Sayılı Ek Ders Kanunu• 4306 Sayılı Zorunlu İlköğretim ve Eğitim Kanunu• 5018 sayılı Kamu Mali Yönetimi ve Kontrol Kanunu• MEB Personel Mevzuat Bülteni• Taşıma Yoluyla Eğitime Erişim Yönetmeliği• MEB Millî Eğitim Müdürlükleri Yönetmeliği (22175 Sayılı RG Yayınlanan)• Millî Eğitim Bakanlığı Rehberlik ve Psikolojik Danışma Hizmetleri Yönetmeliği• 04.12.2012/202358 Sayı İl İlçe MEM’in Teşkilatlanması 43 Nolu Genelge• 26 Şubat 2018 tarihinde yayımlanan Kamu İdarelerinde Stratejik Planlamaya İlişkin Usul ve Esaslar Hakkındaki Yönetmelik• Okul Öncesi Eğitim ve İlköğretim Kurumları Yönetmeliği• Sosyal Etkinlikler Yönetmeliği• MEB Eğitim Kurulları ve Zümreleri Yönergesi	<ul style="list-style-type: none">• Müdürlüğümüzün hizmet alanları çok çeşitlidir ve hedef kitlesi nicelik itibarıyla oldukça büyüktür. Farklı hizmet alanları ile ilgili diğer kamu kurum ve kuruluşlarıyla yapılan protokollerde, diğer kurumların tabi oldukları mevzuattaki farklılıklardan dolayı yetki çatışması yaşanmamaktadır. Fakat diğer kamu kurum ve kuruluşlarının faaliyet alanlarında eğitim-öğretim hizmetlerine yeteri kadar yer verilmediğinden, herhangi bir destek talebi gerçekleştirildiğinde mevzuata dayandırmada güçlük yaşamaktadırlar.• Müdürlüğümüz hiçbir hizmetinde mevzuattaki hükümlere aykırı davranmamaktadır. Tüm hizmetler mevzuat çerçevesinde gerçekleştirilmektedir. Fakat mevzuata aykırı olmamak koşuluyla eğitim faaliyetlerimiz, eğitim hizmetinin verildiği bölgenin ekonomik, sosyal, ekolojik, jeolojik vb. dinamikleri dikkate alınarak yürütülmektedir.	<ul style="list-style-type: none">• Müdürlüğümüz faaliyetleri gereği sağlık, güvenlik, altyapı çalışmaları gibi ek hizmetlere ihtiyaç duymaktadır. Bunun yanında öğrencilerimizin akademik ve sosyal becerilerinin geliştirilmesi, öğretmen ve yöneticilerimizin mesleki gelişimlerine destek sağlanması amacıyla diğer kurumlarla işbirliği yapılması gerekmektedir. Bu işbirliği kapsamında diğer kurumların mevzuatının eğitim hizmetlerine yeteri kadar yer verecek şekilde düzenlenmesi gerekmektedir.

2.4. Üst Politika Belgeleri Analizi

Tablo 2. Üst Politika Belgeleri Analizi Tablosu

Üst Politika Belgesi	İlgili Bölüm/Referans	Verilen Görevler/İhtiyaçlar
12. Kalkınma Planı	350.1.	Sorumlu tüketimin unsurları olan enerji ve su tasarrufu, atığı azaltma, dayanıklı ve sürdürülebilir ürün kullanımı ve geri dönüşüm gibi tüketim davranışlarının yaygınlaştırılması sağlanacaktır.
Orta Vadeli Program	İstihdam Politika ve Tedbirler 10	Geleceğin mesleklerine yönelik gençlerin kariyer farkındalıklarını artıracak program ve faaliyetler yaygınlaştırılacaktır.
Millî Eğitim Bakanlığı Stratejik Planı,	Tümü	
İl Millî Eğitim Müdürlüğü Stratejik Planı	Tümü	
Pendik ilçe Millî Eğitim Müdürlüğü Stratejik Planı	Tümü	

2.5. Faaliyet Alanları ile Ürün/Hizmetlerin Belirlenmesi

Tablo 3. Faaliyet Alanlar/Ürün ve Hizmetler Tablosu

Faaliyet Alanı	Ürün/Hizmetler
Öğretim-egitim faaliyetleri	Öğrenci İşleri Kayıt nakil işleri Devam-devamsızlık Sınıf geçme Sınav hizmetleri
Rehberlik faaliyetleri	Öğrencilere rehberlik yapmak Velilere rehberlik etmek Rehberlik faaliyetlerini yürütmek
Sosyal faaliyetler	Öğrenci kulüpleri ve sosyal etkinliklerin düzenlenmesi Arkadaşlık günleri ve sosyal etkinliklerin organizasyonu
Sportif faaliyetler	Beden eğitimi dersleri kapsamında spor etkinliklerinin düzenlenmesi. Okul takımlarının oluşturulması ve spor turnuvalarına katılım
Kültürel ve sanatsal faaliyetler	Müzik, drama ve görsel sanatlar dersleri Okul tiyatrosu ve konserlerin düzenlenmesi
İnsan kaynakları faaliyetleri (mesleki gelişim faaliyetleri, personel etkinlikleri...)	
Okul aile birliği faaliyetleri	Aile toplantıları ve veli etkinlikleri düzenlenmesi Okul-aile işbirliğini güçlendirecek etkinliklerin düzenlenmesi
Öğrencilere yönelik faaliyetler	Rehberlik hizmetleri ve öğrenci koçluğu programları Öğrenci mentorluk programlarının düzenlenmesi
Ölçme değerlendirme faaliyetleri	
Öğrenme ortamlarına yönelik faaliyetler	
Ders dışı faaliyetler	Okul etkinlikleri ve kutlamaların düzenlenmesi Okul dışı geziler ve etkinliklere katılımın teşvik edilmesi

2.6. Paydaş Analizi

Kurumumuzun temel paydaşları öğrenci, veli ve öğretmen olmakla birlikte eğitimin dışsal etkisi nedeniyle okul çevresinde etkileşim içinde olunan geniş bir paydaş kitlesi bulunmaktadır. Paydaşlarımızın görüşleri anket, toplantı, dilek ve istek kutuları, elektronik ortamda iletilen önerilerde dâhil olmak üzere çeşitli yöntemlerle sürekli olarak alınmaktadır.

Tablo 4. Paydaşların Tespiti

Paydaş Adı	İç Paydaş	Dış Paydaş
Istanbul Valiliği - Pendik Kaymakamlığı		√
İlçe MEM Ust Yönetici	√	
Okulumuzda Görevli Öğretmenler	√	
Okulumuz Öğrencileri	√	
Okulumuz Öğrenci Velileri	√	
Pendik İlçe Sağlık Müdürlüğü		√
Pendik İlçe Jandarma Komutanlığı		√
İlçe Milli Eğitim Müdürlüğü	√	
Marmara Üniversitesi		√
Pendik İlçe Gençlik Hizmetleri ve Spor İlçe Müdürlüğü	√	
İlçe Milli Eğitim Müdürlüğü Personeli	√	

Aşağıda tablo halinde sunulan paydaş anketlerine ilişkin sonuçlar şu şekilde özetlenebilir;

Mareşal Fevzi Çakmak İlkokulu 2024- 2028 Stratejik Planı Anket Yüzdeleri:

Öğretmen

SORULAR %	KESİNLİKLE KATILYORUM	KATILYORUM	KARARSIZIM	KISMEN KATILYORUM	KATILMIYORUM
1	53.19	31.91	4.26	8.51	2.13
2	42.55	42.55	6.38	6.38	2.13
3	63.83	25.53	2.13	8.51	0
4	59.57	27.66	4.26	8.51	0
5	46.81	38.30	4.26	10.64	0
6	31.91	46.81	8.51	10.64	2.13
7	38.30	46.81	4.26	10.64	0
8	48.94	38.30	6.38	6.38	0
9	38.30	36.17	14.89	8.51	2.13
10	25.53	40.43	19.15	12.77	2.13
11	42.55	42.55	6.38	8.51	0
12	36.17	40.43	10.64	10.64	2.13
13	40.43	40.43	8.51	8.51	2.13
14	38.30	44.68	4.26	10.64	2.13
15	53.19	31.91	6.38	6.38	2.13
16	44.68	42.55	6.38	6.38	0
17	51.06	36.17	4.26	8.51	0

Öğrenci

SORULAR %	KESİNLİKLE KATILYORUM	KATILYORUM	KARARSIZIM	KISMEN KATILYORUM	KATILMIYORUM
1	44.44	39.44	5.56	8.89	2.22
2	52.22	28.89	4.44	10	4.44
3	57.78	23.33	3.33	11.11	4.44
4	38.89	34.44	6.67	15.56	4.44
5	47.78	28.89	5.56	10.56	4.44
6	63.33	18.89	4.44	7.78	2.22
7	38.89	28.89	7.11	16.44	8.89
8	27.78	33.33	10	18.89	5.56
9	47.78	28.89	5.56	9.78	8.89
10	53.33	24.44	5	13.33	3.33
11	66.67	20	3.33	5.56	4.44
12	33.33	23.33	14.44	20	8.89

Veli

SORULAR %	KESİNLİKLE KATILYORUM	KATILYORUM	KARARSIZIM	KISMEN KATILYORUM	KATILMIYORUM
1	35.7	42.4	7.8	10.5	3.6
2	41.2	38.3	8.1	9.6	2.8
3	49.5	35.2	5.9	8.4	0.9
4	44.1	38.7	7.2	8.9	1.1
5	38.9	40.6	6.5	11.2	2.8
6	29.8	38.3	8.4	17.2	6.3
7	32.7	41.8	7.5	14.1	3.9
8	25.3	43.5	9.2	17.8	4.2
9	35.6	39.4	6.9	14.7	3.4
10	36.8	37.9	7.3	14.4	3.6
11	41.9	36.8	6.8	12.7	1.8
12	47.6	38.3	5.7	7.6	0.8
13	43.4	38.5	6.5	9.6	1.9
14	45.2	38.1	7.1	8.9	0.7
15	41.3	39.6	6.2	11.4	1.5
16	39.5	38.8	7.6	12.1	2.0
17	35.9	40.3	7.0	13.1	3.7
18	44.7	38.4	7.1	8.8	1.0
19	35.7	42.4	7.8	10.5	3.6
20	41.2	38.3	8.1	9.6	2.8
21	49.5	35.2	5.9	8.4	0.9
22	44.1	38.7	7.2	8.9	1.1

Öğrenci Anketi Değerlendirme

Güçlü yanlarımız:

Öğrencilerimiz;

- 1.İhtiyaç duydukları anda öğretmenleriyle rahatlıkla görüşebildiklerini,
- 2.Okulun rehberlik servisinden yeterince yararlanabildiklerini,
- 3.Derslerde konuya göre uygun araç gereçler kullanıldığını,
- 4.Teneffüslerde ihtiyaçlarını giderebildiklerini ifade etmişlerdir.

Zayıf yanlarımız:

Öğrencilerimiz genel olarak okulumuzun binasını ve diğer fiziki mekânlarını yeterli bulmamaktadır.

Öğretmen Anketi Değerlendirme

Güçlü yanlarımız:

Öğretmenlerimiz;

1. Alanlarına ilişkin yenilik ve gelişmeleri takip ederek kendilerini sürekli güncellediklerini,
2. Okulumuzda yerelde ve toplum üzerinde olumlu etki bırakacak çalışmalar yapıldığını,
3. Kurumdaki tüm duyuruların çalışanlara zamanında iletilildiğini,
4. Okulumuzda alınan kararların çalışanların katılımıyla alındığını belirtmişlerdir.

Zayıf yanlarımız:

Öğretmenlerimiz okulun, teknik araç ve gereç yönünden yeterli donanıma sahip olmadığını düşünmektedir.

Veli Anketi Değerlendirme

Güçlü yanlarımız:

Velilerimiz;

- 1.İhtiyaç duyduklarında okul çalışanlarıyla rahatlıkla görüşebildiklerini,
- 2.Kendilerini ilgilendiren okul duyurularını zamanında öğrendiklerini,
- 3.Öğretmenlerin yeniliğe açık olarak derslerin işlenişinde çeşitli yöntemler kullandıklarını,
- 4.Çocuğunun okulunu sevdiğini ve öğretmenleriyle iyi anlaşmış olduğunu ifade etmişlerdir.

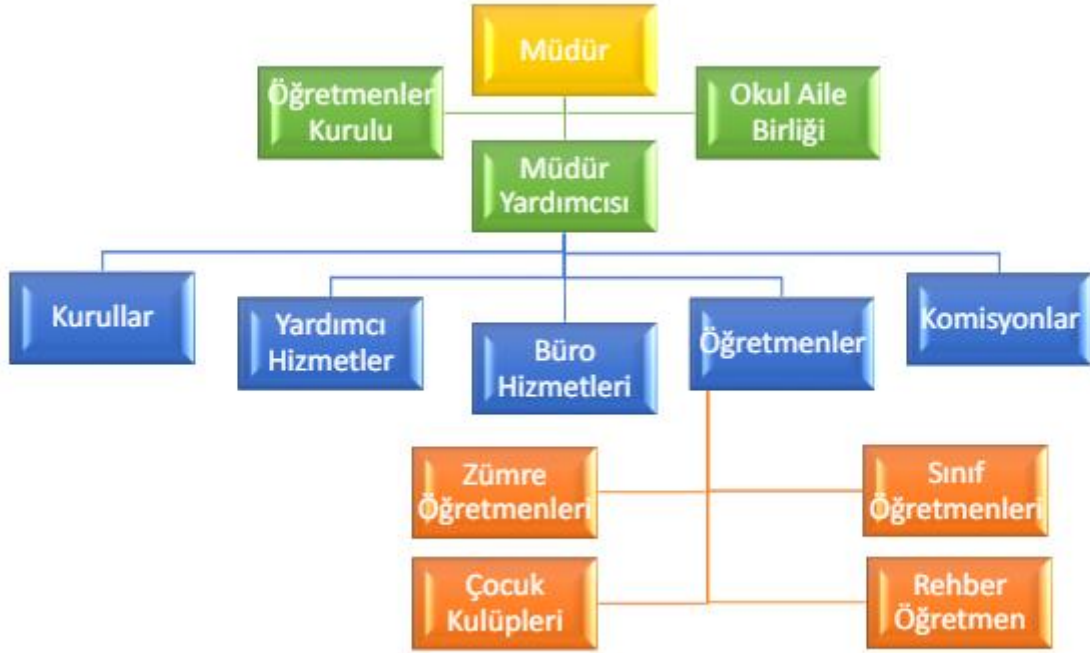
Zayıf yanlarımız:

Velilerimiz de;

1. Okulun binası ve diğer fiziki mekânlar açısından yeterli olmadığını,
2. Okulun, teknik araç ve gereç yönünden yeterli donanıma sahip olmadığını belirtmişlerdir.

2.7. Okul Kurum İçi Analiz

2.7.1. Teşkilat Yapısı



2.7.2. İnsan Kaynakları

Tablo 5. Çalışanların Bilgileri

Çalışan Bilgileri Tablosu			
Unvan*	Erkek	Kadın	Toplam
Okul Müdürü ve Müdür Yardımcısı	3	-	3
Sınıf Öğretmeni	12	16	28
Okul Öncesi Öğretmeni	-	4	4
Özel Eğitim Öğretmeni	-	3	3
Branş Öğretmeni	2	2	4
Rehber Öğretmen	-	1	1
İdari Personel	1	-	1
Yardımcı Personel	-	2	2
Toplam			

Tablo 6. İdari Personelin Hizmet Süresine İlişkin Bilgiler

Hizmet Süreleri	2024 Yılı İtibarıyla	
	Kişi Sayısı	%
1-5 Yıl	0	0
5-10 Yıl	0	0
10 yıl ve üzeri	3	100

Tablo 7. Okul/Kurumda Oluşan Yönetici Sirkülasyonu Oranı

	Yıl İçerisinde Okul/Kurumdan Ayrılan Yönetici Sayısı			Yıl İçerisinde Okul/Kurumda Göreve Başlayan Yönetici Sayısı		
	2021	2022	2023	2021	2022	2023
TOPLAM	0	0	3	0	0	3

Tablo 8. Öğretmenlerin Hizmet Süreleri (Yıl İtibarıyla)

Hizmet Süreleri	Branşı	Kadın	Erkek	Toplam
	Sınıf Öğretmenliği	17	12	29
	Din Kül. Ve Ahl. Bil	1	1	2
	İngilizce	1	1	2
1-3 Yıl		1	0	1
4-6 Yıl		3	0	3
7-10 Yıl		6	0	6
11-15 Yıl		3	3	6
16-20		3	5	8
20 ve üzeri		3	6	9

Tablo 9. Kurumda Gerçekleşen Öğretmen Sirkülasyonunun Oranı

	Yıl İçerisinde Kurumdan Ayrılan Öğretmen Sayısı			Yıl İçerisinde Kurumda Göreve Başlayan Öğretmen Sayısı		
	2021	2022	2023	2021	2022	2023
TOPLAM	5	5	2	3	4	1

Tablo 10. Öğretmenlerin Katıldığı Hizmet İçi Eğitim Programları

Adı ve Soyadı	Branşı	Katıldığı Çalışmanın Adı	Katıldığı Yıl	Belge No
Alişan ŞİMŞEK	Sınıf Öğretmenliği	TALİS 2024 Okul Koordinatörleri Eğitimi	2024	
Mustafa GANGAL	Din Kültürü ve Ahlak Bilgisi	Çalışanların Temel İş Sağlığı ve Güvenliği Eğitimi Kursu	2024	2024982128
Tüm Öğretmenler	Sınıf Öğretmenliği	MEB Birim Amirlerinin Öğretmen Bilgilendirme Semineri	2023	
Orhan BAKSİ	İngilizce	Sorumluluk, Liderlik ve Değerler Eğitimi Semineri	2022	
Fatih ÖNAL	Sınıf Öğretmenliği	Okullarda Hijyen Eğitimi Semineri	2024	
Tüm Öğretmenler	Sınıf Öğretmenliği	Hijyen Eğitimi Semineri	2024	

Tablo 11. Kurumdaki Mevcut Hizmetli/ Memur Sayısı

	Görevi	Erkek	Kadın	Eğitim Durumu	Hizmet Yılı	Toplam
1	Memur	1		Lisans	26	
2	Hizmetli					

Tablo 12. Okul/kurum Rehberlik Hizmetleri

Mevcut Kapasite				Mevcut Kapasite Kullanımı ve Performans					
Psikolojik Danışman Norm Sayısı	Görev Yapan Psikolojik Danışman Sayısı	İhtiyaç Duyulan Psikolojik Danışman Sayısı	Görüşme Odası Sayısı	Danışmanlık Hizmeti Alan			Rehberlik Hizmetleri İle İlgili Düzenlenen Eğitim/Paylaşım Toplantısı vb. Faaliyet Sayısı		
				Öğrenci Sayısı	Öğretmen Sayısı	Veli Sayısı	Öğretmenlere Yönelik	Öğrencilere Yönelik	Velilere Yönelik
2	1	1	1	850	40	800	5	12	10

2.7.3. Teknolojik Düzey

Tablo 13. Teknolojik Araç-Gereç Durumu

Teknolojik Araç	Sayısı	Teknolojik Araç	Sayısı
Akıllı Tahta Sayısı	0	TV Sayısı	4
Masaüstü Bilgisayar Sayısı	3	Yazıcı Sayısı	30
Taşınabilir Bilgisayar Sayısı	30	Fotokopi Makinası Sayısı	2
Projeksiyon Sayısı	30	İnternet Bağlantı Hızı	16 Mpbs

Tablo 14. Fiziki Mekân Durumu

Okul Bölümleri		Özel Alanlar		
Okul Kat Sayısı	5	Çok Amaçlı Salon	Var	
Derslik Sayısı	34	Çok Amaçlı Saha		Yok
Derslik Alanları (m2)	45	Kütüphane		Yok
Kullanılan Derslik Sayısı	30	Fen Laboratuvarı	Var	
Şube Sayısı	33	Bilgisayar Laboratuvarı		Yok
İdari Odaların Alanı (m2)	20	İş Atölyesi		Yok
Öğretmenler Odası (m2)	45	Beceri Atölyesi		Yok
Okul Oturma Alanı (m2)	900	Pansiyon		Yok
Okul Bahçesi (Açık Alan)(m2)	3000			
Okul Kapalı Alan (m2)	4500			
Sanatsal, bilimsel ve sportif amaçlı toplam alan (m2)	900			
Kantin (m2)	0			
Tuvalet Sayısı	29			

2.7.4.Mali Kaynaklar

Tablo 17. Kaynak Tablosu

Kaynaklar	2024	2025	2026	2027	2028
Genel Bütçe	0	0	0	0	0
Okul Aile Birliđi	450.000	650.000	900.000	1.000.000	1.200.000
Özel İdare	0	0	0	0	0
Kira Gelirleri	0	0	0	0	0
Döner Sermaye	0	0	0	0	0
Dış Kaynak/Projeler	0	0	0	0	0
Diđer	0	0	0	0	0
TOPLAM	450.000	650.000	900.000	1.000.000	1.200.000

Tablo 18. Harcama Kalemler

Harcama Kalemi	Çeşitleri
Personel	Sözleşmeli olarak çalışan personelin (sekreter temizlik, güvenlik) ücret, vergi, sigorta vb. giderleri
Onarım	Okul/kurum binası ve tesisatlarıyla ilgili her türlü küçük onarım; makine, bilgisayar, yazıcı vb. bakım giderleri
Sosyal-sportif faaliyetler	Etkinlikler ile ilgili giderler
Temizlik	Temizlik malzemeleri alımı
İletişim	Telefon, faks, internet, posta, mesaj giderleri
Kırtasiye	Her türlü kırtasiye ve sarf malzemesi giderleri

Tablo 19. Gelir-Gider Tablosu

YILLAR	2021		2022		2023	
HARCAMA KALEMLERİ	GELİR	GİDER	GELİR	GİDER	GELİR	GİDER
Temizlik		35.210		93.357		120.000
Küçük Onarım		3.599		6.128		4.302
Bilgisayar Harcamaları		2.105,80		1.690,1		1655
Büro Makinaları Harcamaları		7.280		7.610		7592,33
Telefon						
Sosyal Faaliyetler						15.000
Kırtasiye		1.991	112.617,95	7.347		1.706
GENEL	40.555	50.185,80		116.132,1	353.535	150.255,33

2.7.5. İstatistik Veriler

- Öğrenci durumu (genel mevcut, ortalama sınıf mevcudu, mevcudu en fazla olan ve en az olan sınıf mevcudu sayısı, kaynaştırma eğitime tabi öğrenci sayısı vs.)

Yıllar	2021	2022	2023
Genel Mevcut	930	950	850
Ortalama Sınıf Mevcudu	28	30	30
Mevcudu en fazla olan sınıf mevcudu sayısı	30	30	33
Mevcudu en az olan sınıf mevcudu sayısı	25	25	25
Kaynaştırma öğrenci sayısı	28	25	27

- Öğrenci kursları (kurs açılan dersler, katılan öğrenci sayısı, görev alan öğretmenlerin sayısı, kursun akademik başarıya olan katkısı vs.)

Yıllar	2021	2022	2023
Açılan İYEP kursu sayısı	1	1	0
Açılan İYEP kursuna katılan öğrenci sayısı	4	4	0
Görev alan öğretmen sayısı	1	1	0
Başarıya olan katkısı	%50	%60	

- Okul/kurumda yapılan sosyal faaliyetlerin (kutlamalar, anma günü, kermes vb.) neler olduğu, bunlarda görev alan öğretmen, öğrenci velilerin sayısı, katılım oranı belirtilir.

Yıllar	2021			2022			2023		
	Öğrt.	Öğrenci	Veli	Öğrt.	Öğrenci	Veli	Öğrt.	Öğrenci	Veli
Katılımcılar ve savıları									
Tören ve Kutlamalar	44	900	400	43	920	450	39	870	375
Anma Günü	44	900	150	43	920	130	39	870	180
Bilgi yarışmaları	-	-	-	-	-	-	7	75	-
Münazara	-	-	-	-	-	-	7	75	-

- Okul/kurumda yapılan kültürel faaliyetlerin (gezi, sergi vb.) neler olduğu; kültürel faaliyetlerde görev alan öğretmen, öğrenci velilerin sayısı, katılım oranı belirtilir.

Yıllar	2021			2022			2023		
	Öğrt.	Öğrenci	Veli	Öğrt.	Öğrenci	Veli	Öğrt.	Öğrenci	Veli
Katılımcılar ve sayıları									
Geziler	-	-	-	22	650	45	25	490	30

- Okul/kurumun bilimsel yayınları (Okul/kurum ya da okul paydaşlarınca yayımlanan kitap, makale vb. bilimsel yayımlardan bahsedilir.),

Yıllar	2021	2022	2023
Yayımlanan Makale	-	1	2

- Öğrenci devam durumu (öğrencilerin devamsızlık ortalaması, önceki yılda devamsızlıktan kalan öğrenci sayısı, bu yıl sürekli devamsızlık yapan öğrenci sayısı, önceden devamsız olup da devamı sağlanan öğrenci sayısı),

Yıllar	2021	2022	2023
Devamsızlıktan kalan öğrenci sayısı	0	1	0
Sürekli devamsız öğrenci sayısı	0	1	1
Devamsız olup da devamı sağlanan öğrenci sayısı	0	0	4

- Sosyal kulüplerin çalışması (kurulan sosyal kulüpler ve bunların gerçekleştirdiği projeler),

Yıllar	2021	2022	2023
Kurulan sosyal kulüpler	Proje Sayısı	Proje Sayısı	Proje Sayısı
Değerler Kulübü	1	1	1
Kan Bağışı Kulübü	1	1	1
Afete Hazırlık Kulübü	1	1	1
Çevre Koruma Kulübü	1	1	1
Sağlık Tem. Ve Bes. Kulübü	1	1	1

- Isınma durumu (okulun nasıl ısıtıldığı, yakıt türü, ısınmanın tam sağlanıp sağlanmadığı, sağlanamıyorsa nedenleri, kalorifer görevlisinin eğitimi, belgesi),

Okulun Isınma Durumu	2021	2022	2023
Okulun Nasıl Isıtılıyor	Kalorifer Sistemi	Kalorifer Sistemi	Kalorifer Sistemi
Yakıt Türü Nedir?	Doğalgaz	Doğalgaz	Doğalgaz
Isınma Tam Sağlanıyor mu?	Evet	Evet	Evet
Kalorifer Görevlisinin Eğitimi Var Mı?	Var	Var	Var

- Rehberlik hizmetleri ile ilgili veriler;

	2023-2024	2022-2023
Yararlanan öğrenci sayısı	346	396
Yararlanan veli sayısı	120	86
Yararlanan öğretmen sayısı	49	143

- Sivil savunma çalışmaları (yangın tertibatı, yangın tüpü, ikaz alarm zili, elektrik tertibatının kontrolü, baca temizliği, kalorifer kazanın temizliği, sivil savunma tatbikatı vs.),

Sivil Savunma Çalışmaları	2021	2022	2023
Yangın Tertibatı Var Mı?	Var	Var	Var
Yangın Tüpü Var Mı?	Var	Var	Var
İkaz Alarm Zili Var Mı?	Var	Var	Var
Elektrik Tertibatı Kontrol Ediliyor Mu?	Ediliyor	Ediliyor	Ediliyor
Baca Temizliği Yapılıyor Mu?	Yapılıyor	Yapılıyor	Yapılıyor
Sivil Savunma Tatbikatı Yapılıyor Mu?	Yılda 2 Defa Yapılıyor	Yılda 2 Defa Yapılıyor	Yılda 2 Defa Yapılıyor

2.8. Çevre Analizi (PESTLE)

Çevre analiziyle okulumuz üzerinde etkili olan veya olabilecek politik, ekonomik, sosyo-kültürel, teknolojik, yasal çevresel dış etkenlerin tespit edilmesi amaçlanmıştır. Dış çevreyi oluşturan unsurlar (nüfus, demografik yapı, coğrafi alan, kentsel gelişme, sosyokültürel hayat, ekonomik, sosyal, politik, kültürel durum, çevresel, teknolojik ve rekabete yönelik etkenler vb.) okulumuzun kontrolü dışındaki koşullara bağlı ve farklı eğilimlere sahiptir. Bu unsurlar doğrudan veya dolaylı olarak okulumuzun faaliyet alanlarını etkilemektedir.

Politik-Yasal etkenler	Ekonomik etkenler
<ul style="list-style-type: none"><input type="checkbox"/> Kalkınma Planı ve Orta Vadeli Program,<input type="checkbox"/> Bakanlık, il ve ilçe stratejik planlarının incelenmesi,<input type="checkbox"/> Yasal yükümlülüklerin belirlenmesi,<input type="checkbox"/> Oluşturulması gereken kurul ve komisyonlar,<input type="checkbox"/> Okul/kurum çevresindeki politik durum.	<ul style="list-style-type: none"><input type="checkbox"/> Okul/kurumun bulunduğu çevrenin genel gelir durumu,<input type="checkbox"/> İş kapasitesi,<input type="checkbox"/> Okul/kurumun gelirini arttırıcı unsurlar,<input type="checkbox"/> Okul/kurumun giderlerini arttırılan unsurlar,<input type="checkbox"/> Tasarruf sağlama imkânları,<input type="checkbox"/> İşsizlik durumu,<input type="checkbox"/> Mal-ürün ve hizmet satın alma imkânları,<input type="checkbox"/> Kullanılabilir bütçe
Sosyokültürel etkenler	Teknolojik etkenler
<ul style="list-style-type: none"><input type="checkbox"/> Kariyer beklentileri,<input type="checkbox"/> Ailelerin ve öğrencilerin bilinçlenmeleri,<input type="checkbox"/> Aile yapısındaki değişimler (geniş aileden çekirdek aileye geçiş, erken yaşta evlenme vs.),<input type="checkbox"/> Nüfus artışı,<input type="checkbox"/> Göç,<input type="checkbox"/> Nüfusun yaş gruplarına göre dağılımı,<input type="checkbox"/> Hayat beklentilerindeki değişimler (Hızlı para kazanma hırısı, lüks yaşama düşkünlük, kırsal alanda kentsel yaşam),<input type="checkbox"/> Beslenme alışkanlıkları,<input type="checkbox"/> Değerler, mesleki etik kuralları vb.	<ul style="list-style-type: none"><input type="checkbox"/> Okul/kurumun teknoloji kullanım durumu<input type="checkbox"/> e- Devlet uygulamaları,<input type="checkbox"/> Dijital Platformlar üzerinden uzaktan eğitim imkânları,<input type="checkbox"/> Okul/kurumun sahip olmadığı teknolojik araçlar<input type="checkbox"/> Personelin ve öğrencilerin teknoloji kullanım kapasiteleri,<input type="checkbox"/> Personelin ve öğrencilerin sahip olduğu teknolojik araçlar,<input type="checkbox"/> Teknoloji alanındaki gelişmeler<input type="checkbox"/> Teknolojinin eğitimde kullanımı
Çevresel Etkenler	
<ul style="list-style-type: none"><input type="checkbox"/> Hava ve su kirlenmesi,<input type="checkbox"/> Toprak yapısı,<input type="checkbox"/> Bitki örtüsü,<input type="checkbox"/> Doğal kaynakların korunması için yapılan çalışmalar,<input type="checkbox"/> Çevrede yoğunluk gösteren hastalıklar,<input type="checkbox"/> Doğal afetler (deprem kuşağında bulunma, Covid 19, kene vakaları vb.)	

2.9. GZFT Analizi

Okulumuzun temel istatistiklerinde verilen okul künyesi, çalışan bilgileri, bina bilgileri, teknolojik kaynak bilgileri ve gelir gider bilgileri ile paydaş anketleri sonucunda ortaya çıkan sorun ve gelişime açık alanlar iç ve dış faktör olarak değerlendirilerek GZFT tablosunda belirtilmiştir. Dolayısıyla olguyu belirten istatistikler ile algıyı ölçen anketlerden çıkan sonuçlar tek bir analizde birleştirilmiştir. Kurumun güçlü ve zayıf yönleri donanım, malzeme, çalışan, iş yapma becerisi, kurumsal iletişim gibi çok çeşitli alanlarda kendisinden kaynaklı olan güçlülükleri ve zayıflıkları ifade etmektedir ve ayrımda temel olarak okul müdürü/müdürlüğü kapsamında bakılarak iç faktör ve dış faktör ayrımı yapılmıştır.

GÜÇLÜ YÖNLER	ZAYIF YÖNLER
Öğretmen başına düşen öğrenci sayısının istenen seviyede olması	Öğrencilerin yeterli oyun, spor alanı ve yeşillik alanı olmaması
Okulumuzda derslik başına düşen öğrenci sayısının standartlara uygun olması	Rehber öğretmen odalarının yeterli donanımı olmaması
Güçlü bilişim altyapısı ve elektronik bilgi sistemlerinin etkin kullanımı	Okul laboratuvarının donanımının eksik olması
Rehberlik servisi, aile, öğretmen işbirliğinin güçlü olması	Öğrencilerin erişebilecekleri bir kütüphane ve yeterli sayıda kitap olmaması
Sosyal, sanatsal aktivitelere ağırlık verilmesi	Anasınıflarının oyun alanının olmaması
Öğrenci devamsızlık oranının düşük olması	Okulun akademik başarısının istenilen düzeyde olmaması
Eğitime katkı sağlayan (Bağımlılıkla mücadele, Beslenme Dostu Okul, Beyaz Bayrak, Veli Akademisi, Öğretmen Akademisi, İlgili Veliler Bilinçli Nesiller) Projelerin uygulanıyor olması	Anasınıf öğrenci tuvaletlerinin alt katta olması
FIRSATLAR	TEHDİTLER
Ulaşım ve erişim ağının gelişmesi	Bilsem gibi özel yetenekli öğrencilere eğitim veren kurumların yeterli kontenjana sahip olmaması
İlimizin zengin bir tarihi ve kültürel mirasa sahip olması	Öğretmen, yönetici ve ailelerin özel eğitim konusunda yeterli bilgiye ve duyarlılığa sahip olmaması
Hayat boyu öğrenmeyi destekleyen devlet politikalarının varlığı	Nüfus hareketleri ve kentleşmede yaşanan hızlı değişim
Eğitim ve öğretime yönelik talebin giderek artması	Medyada eğitim ve öğretime ilişkin çoğunlukla olumsuz haberlerin ön plana çıkarılması, çocuklar için zararlı oyunların medyada sık sık gündeme getirilmesi
İlimizde çok sayıda yükseköğretim imkânının bulunması	İnternet ortamında oluşan bilgi kirliliği, doğru ve güvenilir bilgiyi ayırt etme güçlüğü
Tiyatro, sinema, sportif etkinlikler vb. birçok alanda giderek daha fazla imkân bulunması	Haftalık ders saatlerinin öğrencilerin gelişim düzeylerine uygun olmaması

2.10. Tespit ve İhtiyaçların Belirlenmesi

Tespitler ve problem alanları önceki bölümlerde verilen Durum Analizi aşamalarında öne çıkan, Durum Analizini özetleyebilecek türde ifadelerden oluşmaktadır. İhtiyaçlar ise bu tespitler ve problem alanları dikkate alındığında ortaya çıkan ihtiyaçları ve gelişim alanlarını ortaya koymaktadır. Durum analizi çalışmaları sonucunda elde edilen bulgulara Durum Analizi Raporunda yer verilmiştir.

3. GELECEĞE BAKIŞ

Okul Müdürlüğümüzün Misyon, vizyon, temel ilke ve değerlerinin oluşturulması kapsamında öğretmenlerimiz, öğrencilerimiz, velilerimiz, çalışanlarımız ve diğer paydaşlarımızdan alınan görüşler, sonucunda stratejik plan hazırlama ekibi tarafından oluşturulan Misyon, Vizyon, Temel Değerler; Okulumuz üst kuruluna sunulmuş ve üst kurul tarafından onaylanmıştır.

3.1.Misyon

MİSYONUMUZ

Dinamik kadromuzla, çağın ve geleceğin becerileriyle donanmış, üreten, sorgulayan, işbirliği yapabilen, milli ve manevi değerlere sahip çıkan, kişisel potansiyelinin farkında olan bireyler yetiştiren bir kurumuz.

3.2. Vizyon

VİZYONUMUZ

Kaliteli bir eğitim yönetimiyle nitelikli ve erdemli bireyler yetiştirmektir.

3.3. Temel Değerler

TEMEL DEĞERLERİMİZ

- 1) Atatürk ilkelerini ve cumhuriyet kazanımlarını korumak ve yüceltmek
- 2)Eğitimde kaliteyi ön plana çıkartmak
- 3)Eğitimde fırsat eşitliğini sağlamak
- 4) Değişimin ve sürekli gelişimin önemine inanmak
- 5)Toplumun beklentilerine cevap verebilmek

4. AMAÇ, HEDEF VE PERFORMANS GÖSTERGESİ İLE STRATEJİLERİN BELİRLENMESİ

Amaç A.1 Öğrencilerin eğitim öğretime etkin katılımlarıyla donanımlı olarak bir üst öğrenime geçişi sağlanacaktır.

H.1.1 Öğrenme kayıpları önleyici çalışmalar yapılarak azaltılacaktır.

Amaç A.2 Öğrencilere medeniyetimizin ve insanlığın ortak değerleriyle çağın gereklerine uygun bilgi, beceri, tutum ve davranışlar kazandırılacaktır.

H.2.1 Öğrencilere evrensel değerler, sağlıklı yaşam ve çevre bilinci duyarlılığı kazandırılacaktır.

Amaç A.3 Eğitim ortamlarının fiziki imkânları geliştirilecektir.

H.3.1 Temel eğitimde okulların niteliğini arttıracak uygulama ve çalışmalara yer verilecektir.

Amaç A.4 Temel eğitimde öğrencilerin kaliteli eğitime erişimleri fırsat eşitliği temelinde artırılarak bilişsel, duyuşsal ve fiziksel olarak çok yönlü gelişimleri sağlanacak ve temel hayat becerilerini edinmiş öğrenciler yetiştirilecektir.

H.4.1 Öğrencilerin bilimsel, kültürel, sanatsal, sportif ve toplum hizmeti alanlarında ders dışı etkinliklere katılım oranı artırılacaktır.

Amaç 1	Öğrencilerin eğitim öğretime etkin katılımlarıyla donanımlı olarak bir üst öğrenime geçişi sağlanacaktır.
Hedef 1.1	Öğrenme kayıpları önleyici çalışmalar yapılarak azaltılacaktır.

Performans Göstergeleri	Hedefe Etkisi*	Başlangıç Değeri**	1. Yıl	2. Yıl	3. yıl	4. Yıl	5. Yıl	İzleme Sıklığı	Rapor Sıklığı
PG 1.1.3	50	4	2	0	0	0	0	6 ay	1 yıl
PG 1.1.4	50	10	8	7,5	7,5	7	5	6 ay	1 yıl
Koordinatör Birim	Okul idaresi, Rehberlik Servisi								
İş birliği Yapılacak Birimler	İlçe Milli Eğitim ve İlçe Vatandaşlık Ve Nüfus İşleri Müdürlüğü, Yerel Yöneticiler								
Riskler									
Stratejiler	Öğrencilerin devamsızlık nedenleri tespit edilerek devamsızlığa neden olan etmenler giderilecektir.								
Maliyet Tahmini	0								
Tespitler	Eğitime erişimle ilgili problemler iletişimin koordinesinde yaşanan aksaklıklardan meydana gelmektedir.								
İhtiyaçlar	Veli adres bilgileri değiştiğinde eğer nüfus müdürlüklerinde değişiklik kaydı yapıldıysa e okul üzerinden güncelleme yapma yolu ile değişikliğe ulaşılabilmektedir. Fakat nüfus müdürlüklerine bildirilmeyen adres değişimlerinde yerel kaynaklarla işbirliğine ihtiyaç vardır.								

Amaç 2	Öğrencilere medeniyetimizin ve insanlığın ortak değerleriyle çağın gereklerine uygun bilgi, beceri, tutum ve davranışlar kazandırılacaktır.
Hedef 2.1	Öğrencilere evrensel değerler, sağlıklı yaşam ve çevre bilinci duyarlılığı kazandırılacaktır.

Performans Göstergeleri	Hedef Etkisi*	Başlangıç Değeri**	1. Yıl	2. Yıl	3. yıl	4. Yıl	5. Yıl	İzleme Sıklığı	Rapor Sıklığı
PG 2.1.1	35	90	93	94	95	96	97	6 ay	1 yıl
PG 2.1.4	35	85	88	90	91	92	93	6 ay	1 yıl
PG 2.1.6	30	92	93	94	94,3	94,6	95	6 ay	1 yıl
Koordinatör Birim	Okul idaresi, Rehberlik Servisi								
İş birliği Yapılacak Birimler	İlçe Milli Eğitim Müdürlüğü, İlçe Sağlık Müdürlüğü, İlçe Orman ve Çevre Müdürlüğü, STK'lar								
Riskler	Öğrencilerin teknolojik gelişmelere ayak uyduramaması veya dijital okuryazarlık eksikliği. Öğrencilerin sağlıklı yaşam ve çevre bilinci konularında ilgisiz veya bilgisiz olması riski. Düşük katılım ve ilgi seviyeleri.								
Stratejiler	<ul style="list-style-type: none"> Okul kütüphanesi zenginleştirilecek, öğrencilerin kütüphaneden yararlanması sağlanacaktır. Öğrencilerin çevre bilincinin artırılmasına yönelik etkinlikler yapılacaktır. Öğrencilere, nezaket ve görgü kuralları konusunda eğitimler verilerek konuya ilişkin etkinlikler düzenlenecektir. 								
Maliyet Tahmini	2000								
Tespitler	Kültürel farkındalık eksikliği, teknolojik altyapı yetersizliği. Düşük katılım seviyeleri, motivasyon eksikliği.								
İhtiyaçlar	Etkinlikler için bütçe, teknolojik altyapı yatırımı, eğitim materyalleri. Eğitim materyalleri, etkinlikler için bütçe, motivasyonel programlar.								

Amaç 3	Eğitim ortamlarının fiziki imkânları geliştirilecektir.
Hedef 3.1	Temel eğitimde okulların niteliğini arttıracak uygulama ve çalışmalara yer verilecektir.

Performans Göstergeleri	Hedefe Etkisi*	Başlangıç Değeri**	1. Yıl	2. Yıl	3. yıl	4. Yıl	5. Yıl	İzleme Sıklığı	Rapor Sıklığı
PG 1.1.3	50	95	96	97	98	98	98	6 ay	1 yıl
Koordinatör Birim	Okul idaresi, Rehberlik Servisi								
İş birliği Yapılacak Birimler	İlçe milli eğitim, üniversiteler, yerel idare, STK, sanayi kuruluşları								
Riskler	Yetersiz bütçe ve finansman kaynakları. Fiziksel mekânın sınırlı olması veya bakım gerektirmesi. Eğitim programlarının ve uygulamalarının yetersiz olması. Eğitim personelinin yetersiz donanıma sahip olması.								
Stratejiler	Fiziki mekânların iyileştirilmesi için kamu idareleri, belediyeler ve işverenlerle iş birlikleri yapılacaktır. Atölye ve laboratuvarların iyileştirilmesi için sektör ile iş birlikleri yapılacaktır.								
Maliyet Tahmini	2000								
Tespitler	Fiziksel mekânın eksiklikleri, bakım gereksinimi. Programların eksiklikleri, personel eğitim ihtiyacı.								
İhtiyaçlar	Bütçe artırımı, bakım ve yenileme için fon sağlanması. Eğitim materyalleri, personel eğitim programları için bütçe.								

Amaç 4	Temel eğitimde öğrencilerin kaliteli eğitime erişimleri fırsat eşitliği temelinde artırılarak bilişsel, duyuşsal ve fiziksel olarak çok yönlü gelişimleri sağlanacak ve temel hayat becerilerini edinmiş öğrenciler yetiştirilecektir.
Hedef 4.1	Öğrencilerin bilimsel, kültürel, sanatsal, sportif ve toplum hizmeti alanlarında ders dışı etkinliklere katılım

Performans Göstergeleri	Hedefe Etkisi*	Başlangıç Değeri**	1. Yıl	2. Yıl	3. yıl	4. Yıl	5. Yıl	İzleme Sıklığı	Rapor Sıklığı
PG 4.1.1	35	80	81	83	84	87	90	6 ay	1 yıl
PG 4.1.2	30	85	88	90	91	92	93	6 ay	1 yıl
PG 4.1.4	35	84	85	86	87	88	90	6 ay	1 yıl
Koordinatör Birim	Okul idaresi, Rehberlik Servisi								
İş birliği Yapılacak Birimler	İlçe Milli Eğitim, STK'lar, Yerel İdare, Pendikspor Kulübü								
Riskler	Sosyoekonomik farklılıklar nedeniyle eşit eğitime erişimde yaşanan zorluklar. Eğitim kaynaklarının yetersizliği. Etkinliklere katılımı engelleyen zaman ve mekân kısıtlamaları. Kaynakların yetersizliği.								
Stratejiler	<ul style="list-style-type: none"> Her bir öğrencinin bir kulüp faaliyetinde aktif olarak yer alması sağlanarak kulüp faaliyetlerinin etkinliği artırılacaktır. Öğrencilerin seviyelerine uygun olarak toplumsal sorunların çözümüne katkı sağlamak ve farkındalık oluşturmak amacıyla afet ve acil durum, çevre, eğitim, spor, kültür ve turizm, sağlık ve sosyal hizmetler alanlarında toplum hizmeti faaliyetlerine katılımları artırılacaktır. Okul bahçeleri geleneksel çocuk oyunlarına yönelik düzenlenecektir. Öğrenci seviyesi ve öğretim programı kazanımlarına uygun olarak geleneksel çocuk oyunları ders içi etkinliklerde kullanılacaktır. 								
Maliyet Tahmini	3000								
Tespitler	Sosyoekonomik eşitsizlikler, eğitim kaynaklarının dağılımındaki adaletsizlikler. Zaman ve mekân kısıtlamaları, kaynakların yetersizliği.								
İhtiyaçlar	Fırsat eşitliği politikaları için bütçe, eğitim kaynaklarının artırılması için bütçe. Esnek programlar için bütçe, kaynakların artırılması için bütçe.								

5. Maliyetlendirme

Okulumuz 2024-2028 Stratejik Plan çalışmaları kapsamında Maliyetlendirme çalışmaları yapılmıştır. Bu çalışmalar Müdürlüğümüzün sahip olduğu mali kaynakların stratejik amaç, hedef ve faaliyetlerin gerçekleştirilmesinde etkin ve gerçekçi bir şekilde kullanılmasını hedeflemektedir. Stratejik Planın başarısında plan-bütçe bağlantısı büyük önem arz etmektedir.

Okulumuzun Stratejik Plan Maliyetlendirme çalışmaları şu şekilde yapılmıştır:

- Hedeflere ilişkin eylemler durum analizi çalışmaları sonuçlarından hareketle birimlerin katılımlarıyla tespit edilmiştir,
- Eylemlere ilişkin maliyetlerin bütçe dağılımları yapılmadan önce genel yönetim giderleri ayrılmıştır,
- Müdürlüğümüze Bakanlık bütçesinden ayrılan pay ve diğer gelirler hesaplanmıştır,
- Eylemlere ilişkin tahmini maliyetler belirlenmiştir,
- Eylem maliyetlerinden hareketle hedef maliyetleri belirlenmiştir,
- Hedef maliyetlerinden yola çıkılarak amaç maliyetleri belirlenmiş ve amaç maliyetlerinden de Stratejik Plan maliyeti belirlenmiştir.

Tahmini Kaynaklar Analizinden yararlanılarak kurumumuzun 5 yıllık hedeflerine ulaşılabilmesi için planlanan faaliyetlerin Tahmini Maliyet Analizi yapılmıştır.

Tablo 17: Tahmini Maliyetler (TL)

	Planın 1.Yılı	Planın 2.Yılı	Planın 3.Yılı	Planın 4.Yılı	Planın 5.Yılı	Toplam Maliyet
A1	0	0	0	0	0	0
H1.1	0	0	0	0	0	0
A2	1500	2000	2500	6000	6000	25000
H2.1	1000	1500	2000	4000	4000	15000
A3	1000	1500	2000	2000	2000	10000
H3.1	0	0	0	0		0
A4	1000	1500	2000	1000	1000	5000
H4.1	1000	1500	2000	1000	1000	5000
Genel Yönetim Giderleri	500	1000	1500	500	500	2500
TOPLAM	6000	9000	12000	7500	7500	32500

6. İZLEME VE DEĞERLENDİRME

Müdürlüğümüzün 2024-2028 Stratejik Planı İzleme ve Değerlendirme sürecini ifade eden İzleme ve Değerlendirme Modeli hazırlanmıştır. Müdürlüğümüzün Stratejik Plan İzleme-Değerlendirme çalışmaları eğitim-öğretim yılı çalışma takvimi de dikkate alınarak 6 aylık ve 1 yıllık sürelerde gerçekleştirilecektir. 6 aylık sürelerde Üst Yöneticiye rapor hazırlanacak ve değerlendirme toplantısı düzenlenecektir. İzleme-değerlendirme raporu, istenildiğinde Stratejik Geliştirme Başkanlığına gönderilecektir. Ayrıca ilimizin Mülki İdari Amirine sunulacaktır. 1 yıllık izleme-değerlendirme çalışmaları, Stratejik Planımızda yer alan hedeflerin yıllık düzeyde ifade edildiği Performans Programı ve yılsonunda gerçekleşme düzeylerinin belirlendiği Faaliyet Raporu hazırlanarak yapılacaktır. Performans Programı ve Faaliyet Raporu Üst Yöneticinin değerlendirmesinin akabinde Strateji Geliştirme Başkanlığına ve Mülki İdari Amire sunulacaktır. Yıllık izlemelerle ilgili değerlendirme toplantıları düzenlenecektir.

İzleme ve Değerlendirme Süreci



OKUL/KURUM STRATEJİ GELİŞTİRME KURULU			
Sıra	Adı Soyadı	Ünvanı	İmza
1	Fatih ÖNAL	Okul Müdürü	
2	Mustafa GANGAL	Müdür Yardımcısı	
3	Alişan ŞİMŞEK	Öğretmen	
4	Feyza ŞEN	Öğretmen	
5	Duygu TASLI	Okul Aile Birliği Başkanı	

T.C.
PENDİK KAYMAKAMLIĞI
Mareşal Fevzi Çakmak İlkokulu Müdürlüğü

Konu: 2024-2028 Stratejik Planı Onayı

09/05/2024

PENDİK İLÇE MİLLİ EĞİTİM MÜDÜRLÜĞÜNE

- İlgi : a)17.06.2022 tarihli ve E-34769888-602.04-13512 sayılı Cumhurbaşkanlığı yazısı.
b) Kamu İdarelerince Hazırlanacak Stratejik Planlar ve Performans Programları ile Faaliyet Raporlarına İlişkin Usul ve Esaslar Hakkında Yönetmelik.
c) 06.10.2022 tarihli ve E-66968699-10.06.01-60162336 sayılı MEB Strateji Geliştirme Başkanlığı 2022/21 Genelgesi.

5018 sayılı Kanunu'nun 9. Maddesinde kamu idareleri stratejik plan hazırlamakla yükümlü kılınmıştır. Stratejik planlama sürecine ilişkin takvimin tespiti ile stratejik planların, kalkınma planları ve programlarla ilişkilendirilmesine yönelik usul ve esasların belirlenmesi amacıyla hazırlanan "Kamu İdareleri'nde Stratejik Planlamaya İlişkin Usul ve Esaslar Hakkında Yönetmelik in Resmi Gazete'de yayımlanmasını müteakiben, Bakanlığımız, ilgi (c) Genelge ile Millî Eğitim Bakanlığı 2024-2028 Stratejik Plan hazırlık çalışmaları başlatmıştır.

Millî Eğitim Bakanlığı 2024-2028 Stratejik Planı ile aynı süreçte ve eş zamanlı olarak merkez teşkilatı birimleri ile İl Millî Eğitim Müdürlükleri de 5 (Beş) yıllık stratejik planlarını hazırlayarak uygulamaya koymuşlardır. Bakanlığımız 2024-2028 Stratejik Planı ve İl Millî Eğitim Stratejik Planlarının uygulamaya girmesiyle bu planlara uyumlu olarak ilçe milli eğitim müdürlükleri ve okul/kurum müdürlüklerinin de stratejik plan hazırlamaları ilgi (c) Genelge ile uygun görülmüştür.

Ekte sunulan 2024-2028 yıllarını kapsayan okulumuz Stratejik Planı Müdürlüğümüz tarafından uygun görülmüştür.


Makamlarımızca da uygun görüldüğü taktirde, 2024-2028 yıllarını kapsayan Mareşal Fevzi Çakmak İlkokulu Müdürlüğünün Stratejik Planı'nın uygulamaya konulmasını olurlarınıza arz ederim.


Fatih ÖNAL
Okul Müdürü

Ek: Stratejik Plan

Uygun Görüşle Arz Ederim

Engin ERDOĞAN
Stratejik Plan Danışmanı


OLUR
27.1.2024
Avni ER
İlçe Milli Eğitim Şube Müdürü